

标本采集地 海南岛低潮带。

形态特征 本亚种与 *Lepidonotus dentatus* Okuda et Yamada 主要区别于前者鳞片中央无尖锥形突起。

地理分布 海南岛，低潮带。

(87) 隆线背鳞虫 *Lepidonotus carinulatus* (Grube, 1870) (图 115)

Polynoë (*Lepidonotus*) *carinulata* Grube, 1870: 488; 1878: 26, pl. III, fig. 2.

Lepidonotus carinulatus Marenzeller, 1902: 570, pl. I, fig. 4; Fauvel, 1953: 34, fig. 13, g—i; Day, 1967: 81, fig. 1, 13, n—r. Ушаков, 1982: 107—108, Табл. LIII, 9—12.

标本采集地 海南岛潮间带，南海北部湾水深达 90m。

形态特征 口前叶背鳞虫型。仅在头触手基部有色素。两对眼，前对稍大，后对消小，被第 2 节的背褶部分覆盖。触手，触须，背须亚末端皆稍膨大。鳞片 12 对，呈灰棕色，完全覆盖体背面。鳞片圆或肾形，后外侧有缘穗，表面有许多顶端尖的结节，大小不一。

疣足双叶型，背刚毛为细毛状，上具锯齿；腹刚毛粗，具侧锯齿，末端 2 齿。

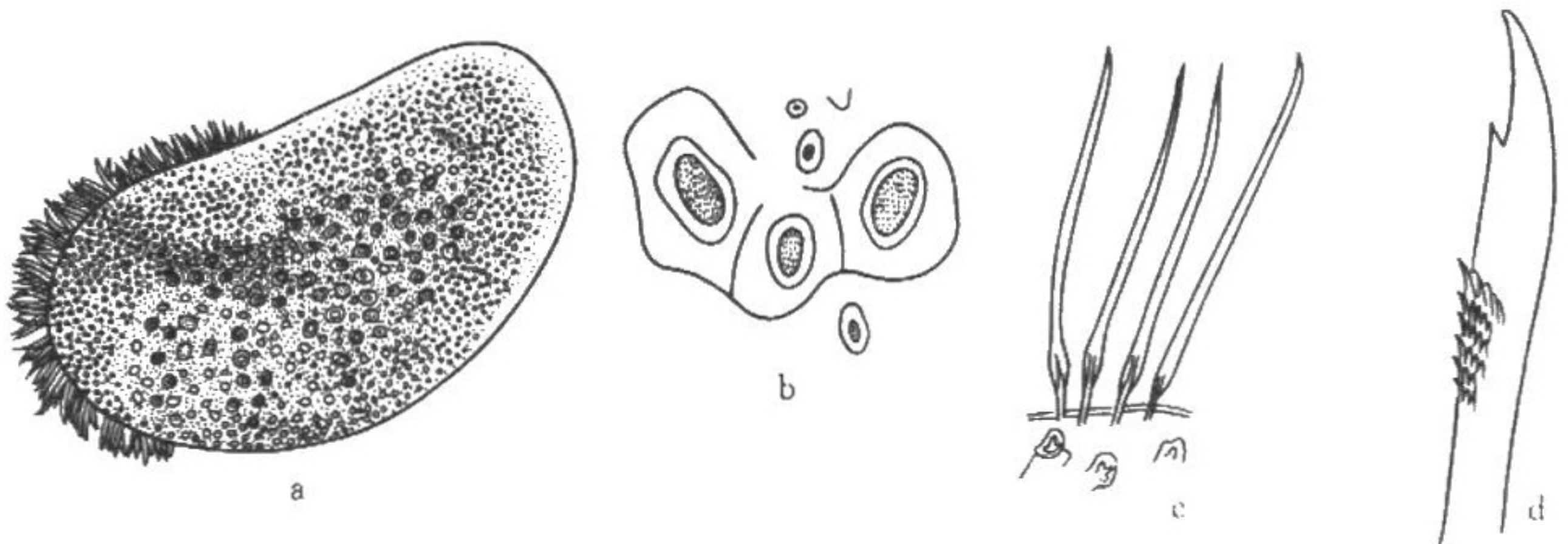


图 115 隆线背鳞虫 *Lepidonotus carinulatus* (仿 Ушаков, 1982)

a. 鳞片; b. 鳞片中央的乳突; c. 鳞片的缘穗; d. 背刚毛。

体长 15mm，宽约 5mm。

地理分布 暖水种，马达加斯加，红海，波斯湾，印度洋，印度尼西亚，南海。

(88) 冠背鳞虫 *Lepidonotus cristatus* (Grube, 1876) (图 116)

Polynoë cristata Grube, 1876: 62.

Lepidonotus cristata Fauvel, 1953: 35, fig. 13n; Day, 1967: 82, fig. I. 14, f—i; 吴宝铃等, 1975: 66.

标本采集地 南海西沙永兴岛。

形态特征 口前叶背鳞虫型。中央触手比侧触手稍长。触手，触须和背须皆具亚末

端膨大。眼两对，后对被第2节的背褶覆盖。鳞片12对大而软，表面具紫褐色斑，完全覆盖体背面，边缘光滑，无缘穗，表面具1个凸起的大疣，象1个双瓣状的鸡冠，此外，覆片上还散布有多个小结节。

疣足双叶型，背刚毛细毛状，上具锯齿，末端稍钝；腹刚毛粗，具侧锯齿，末端单齿。体长45mm，宽18mm。

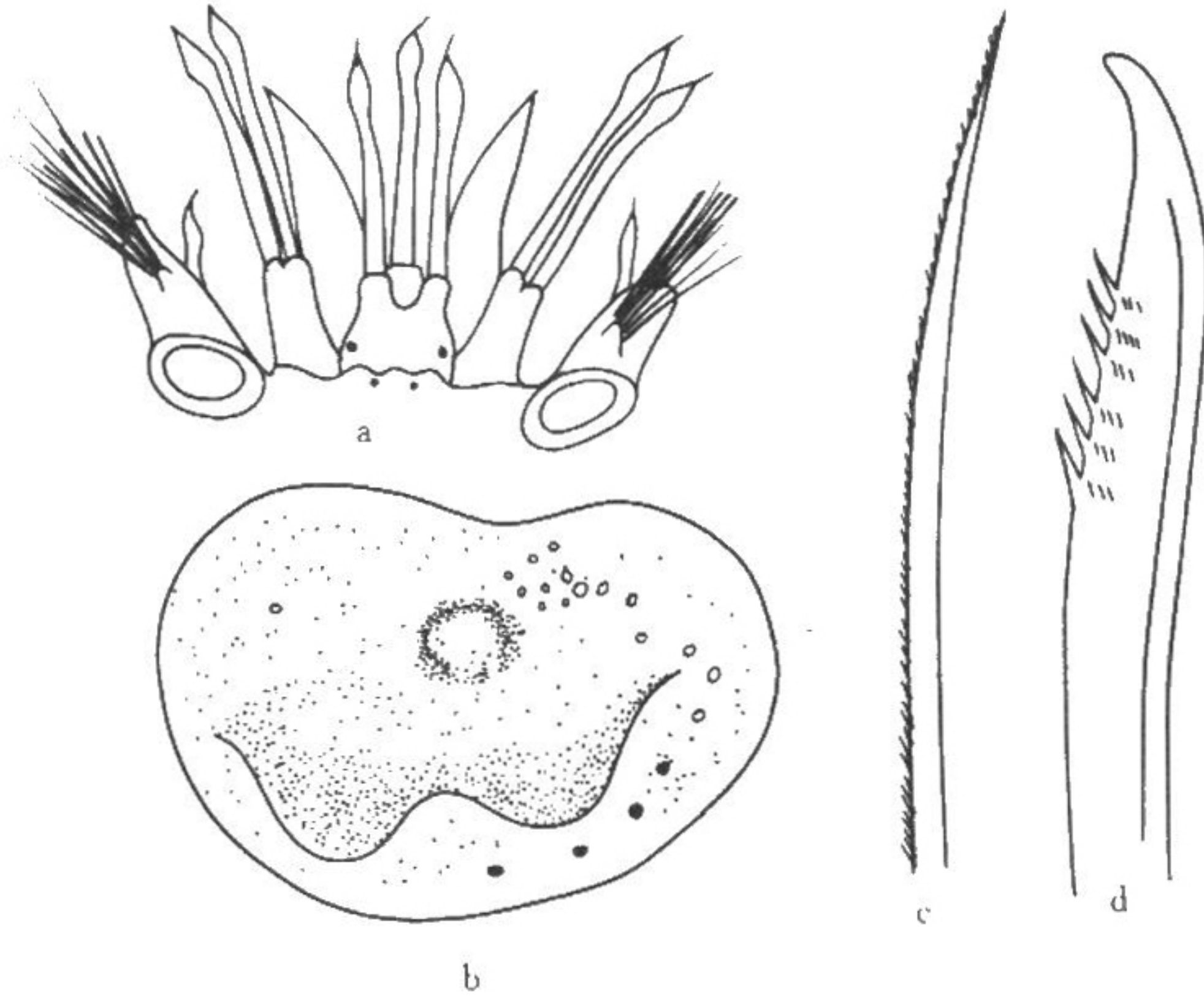


图 116 冠背鳞虫 *Lepidonotus cristatus* (Grube)

a. 头部背面观； b. 鳞片； c. 背刚毛； d. 腹刚毛。

地理分布 热带水域种。分布于红海，印度西太平洋，南海。

(89) 软背鳞虫 *Lepidonotus helotypus* (Grube, 1877) (图 117)

Polynoë (*Lepidonotus*) *helotypus* Grube, 1877: 49.

Lepidonotus helotypus Seidler, 1924: 56, figs. 12, 13; 乌沙科夫、吴宝铃, 1959: 10; 高哲生等, 1959: 134, pl. I. 3, a—c; Imajima et Hartman, 1964: 25; Ушаков, 1982: 106—107, Табл. 111.

标本采集地 大连，青岛大黑澜沿岸，烟台，东山沿岸，台湾海峡，厦门，大登岛，福建东山岛。

形态特征 口前叶背鳞虫型，长和宽近等。鳞片12对，软而肥厚，呈黑色或浅褐色，与疣足附着处有1圆形白斑，表面具小的软乳突，无硬结节亦无缘穗，具脉纹。触手、触须和疣足背须的近末端具明显的膨大部，触手和触须呈暗灰色，背须膨大部稍往里有1个暗灰色横带。